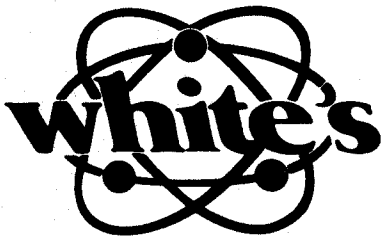
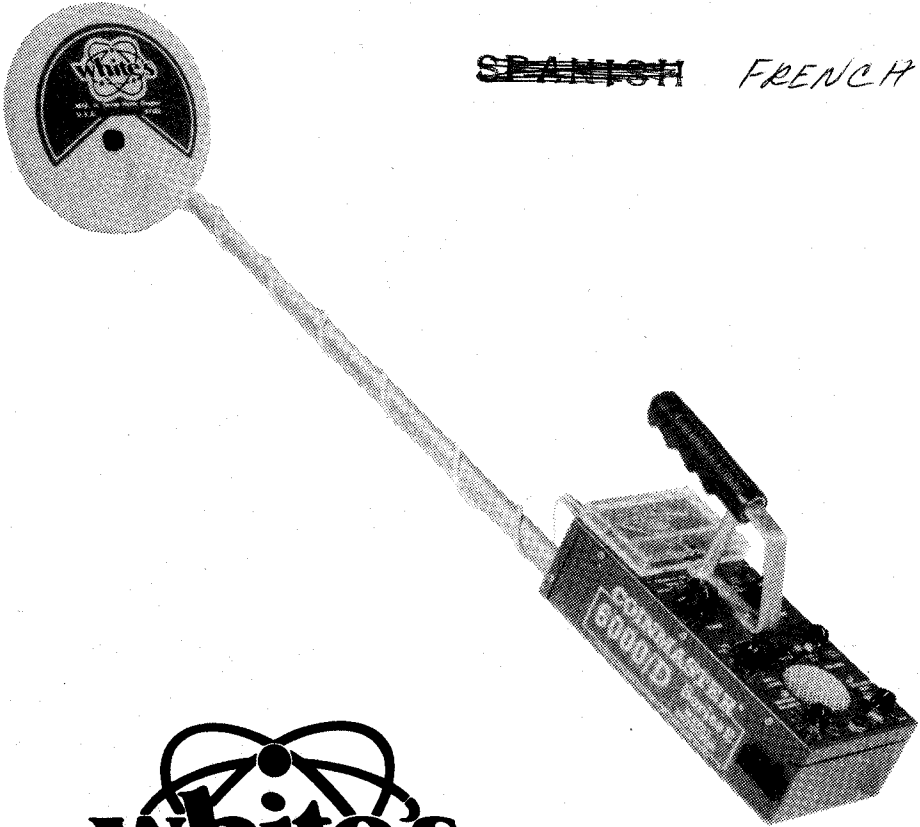


OPERATOR'S
INSTRUCTIONS

COINMASTER 6000/D SERIES 2

~~SPANISH~~ FRENCH



BRAVO!

Soyez fier de posséder un des meilleurs détecteurs que la technologie actuelle de l'électronique puisse offrir.

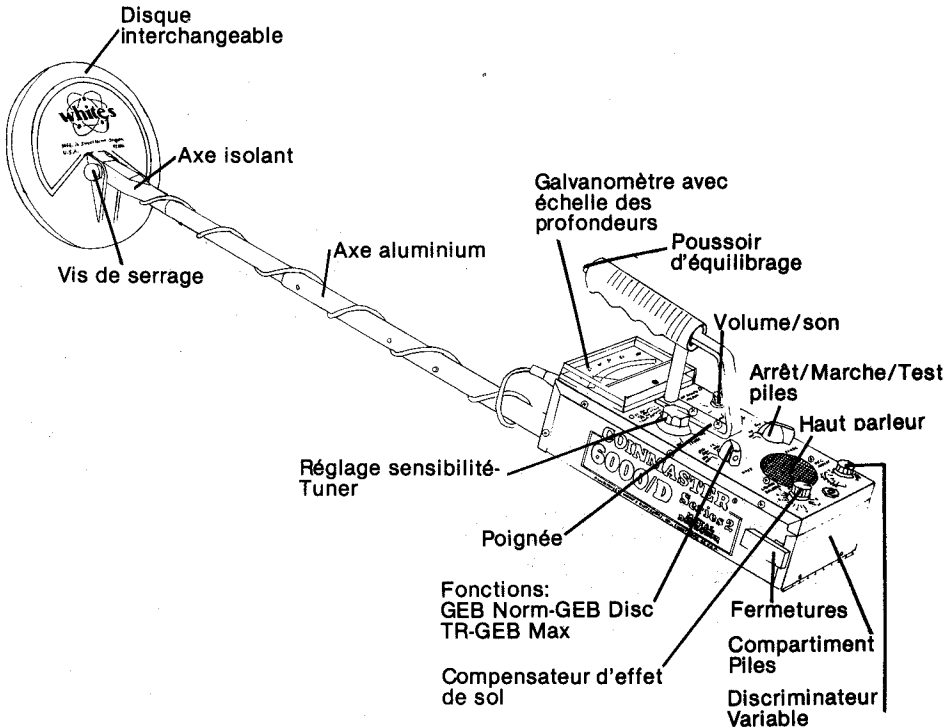
Familiarisez vous bien avec votre appareil, apprenez lentement à bien différencier les signaux et réagissez aux moindres informations.

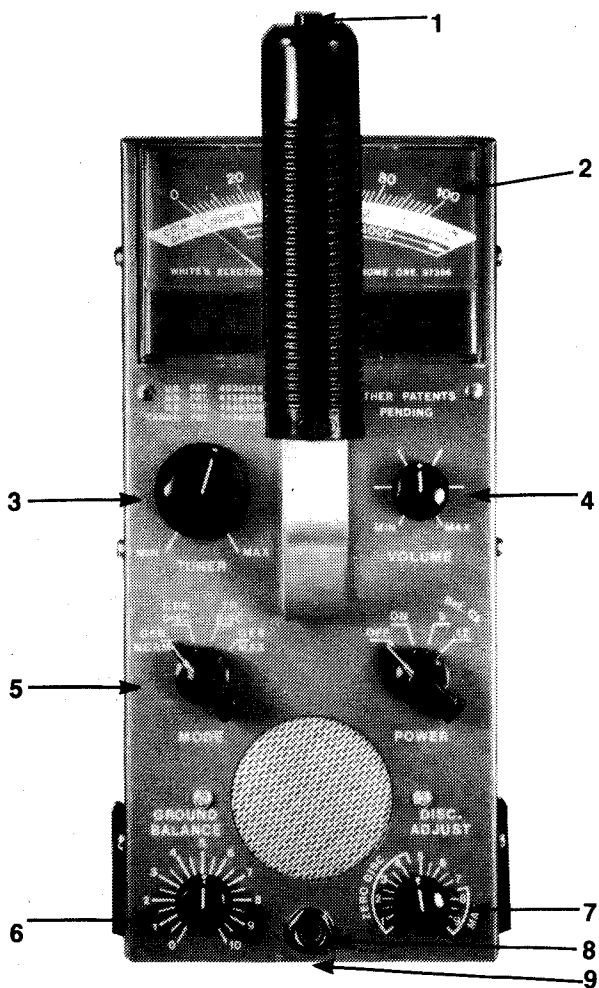
Avec discernement cet appareil sera le véritable outil de vos promenades ou voyages.

Maintenant vous allez reconter de nouvelles personnes, étudier l'histoire, les arts... apprendre à reconnaître l'utilité et la destination des objets perdus ou égarés et surtout à **REMONTER LE TEMPS**.

Nous vous envions et vous souhaitons de nombreuses réussites dans votre entreprise.

Bonnes et fructueuses recherches.





DESCRIPTION DU 6000D

- 1- Bouton poussoir d'équilibrage + de remise à zéro + de transfert.
- 2- Galvanomètre indiquant l'intensité du signal + la profondeur limité de certains objets + l'état de charge des piles ou des accus.
- 3- TUNER/Réglage de la sensibilité.
- 4- Volume du son au haut parleur ou au casque.
- 5- Sélecteur de détection: GEB NORM/toute détection avec compensation d'effet de sol possible. GEB DISC/discrimination dynamique. TR DISC/discrimination sans compensation d'ef-

fet de sol. GEB MAX/toute détection à puissance optimale avec compensation d'effet de sol.

(6) Arrêt (off) Marche (on) - Contrôle des piles 9V et 12V.

Haut Parleur.

- 6- Compensateur d'effet de sol à réglage variable.
- 7- Discrimination à réglage variable.
- 8- Prise standard de casque.
- 9- Accès au compartiment des piles.

UTILISATION DU 6000D

A. MISE EN MARCHÉ - REGLAGE DE BASE

Volume (4) à fond vers la droite / TUNER (3) sur minimum, Sélecteur de détection (5) sur GEB NORM/Compensateur d'effet de sol (6) sur "0",

Discrimination (7) sur "0" / Power (6) sur marche "On",

- Appuyez sur le bouton de la poignée "Maintenez la pression" et tournez le tuner vers la droite jusqu'à obtenir une légère tonalité. Relâchez le bouton poussoir. Votre détecteur est réglé prêt à détecter tous les métaux.

Remarque: Le réglage de l'appareil doit se faire disque dirigé en l'air éloigné de toutes présences métalliques.

Après avoir réglé votre détecteur comme ci-dessus. si vous abaissez le disque sur le sol (sol ne renfermant aucune présence métallique) et que la légère tonalité disparaît, le sol est minéralisé.

Cette minéralisation affecte les performances optimales de votre détecteur, il faut la compenser.

B. COMPENSATION DE L'EFFET DE SOL

Après avoir effectué le réglage de base, agissez comme ci-dessous.

- Appuyez sur le bouton poussoir (1) et maintenez la pression.
- Tournez le compensateur d'effet de sol (6) vers la droite sur la graduation -1- Relâchez le bouton poussoir.
- Abaissez le disque au sol. Si la légère tonalité coupe à nouveau, c'est que vous n'avez pas assez compensé l'effet de sol. Recommencez donc la procédure ci-dessus.
- Appuyez sur le bouton poussoir (1) et maintenez la pression.

- Tournez le compensateur d'effet de sol (6) vers la droite sur la graduation -2- Relâchez le bouton poussoir.

La compensation parfaite d'effet de sol est obtenue lorsque la tonalité est identique en l'air et à l'approche du sol.

C. DISCRIMINATION

La discrimination est la possibilité de sélectionner par élimination certains métaux. La courbe générale admise dans le rejet des métaux, commence par l'élimination des petites masses de fer, des papiers d'aluminium, des grosses masses de fer, des capsules de ferro-nickel... soit de 4, 5 à 8 sur le bouton (7).

Mais attention, plus vous augmentez la discrimination, et plus vous abaissez les performances de votre appareil.

Sur le 6000 D Série 2, il y a deux possibilités d'utiliser votre détecteur en discrimination:

- GEB DISC
- TR DISC

1°) GEB DISC

Après avoir effectué le réglage de base,

- Tournez le sélecteur (5) sur GEB DISC. Appuyez sur le bouton poussoir (1) pour rééquilibrer l'appareil.
- Tournez le discriminateur (7) sur la graduation 5. Ce qui correspond à l'élimination des clous et autres petites masses ferreuses.
- Posez un clou sur le sol et à 30 cm une pièce de monnaie.
- Balayez en passant assez rapidement le disque de votre détecteur au-dessus du clou.
- Si aucune tonalité n'apparaît sur le clou et qu'une tonalité apparaît sur la monnaie, c'est que la discrimination est suffisante et que vous avez ainsi éliminé le clou.
- Si une tonalité apparaît sur le clou et sur la monnaie, c'est que la discrimination n'est pas suffisante. Dans ce cas, augmentez la discrimination (7) très, très légèrement en positionnant le bouton sur 5 1/4 ou 5 1/2. Balayez à nouveau... et augmentez la discrimination jusqu'à ne plus avoir de signaux sur le clou à éliminer.

Procédez ensuite à de nouvelles expériences avec des paquets de cigarettes en aluminium et des monnaies...

Attention, certaines monnaies actuelles sont en ferro-nickel, et risquent d'être éliminées si vous mettez trop de discrimination (ex. rejet des capsules).

2°) TR DISC

Les différences entre GEB et TR DISC sont les suivantes:

GEB

Balayage rapide

Compensation d'effet de sol

Taux de discrimination ayant un peu d'effet sur les performances de l'appareil

Détection utile pour les monnaies et non pour les grosses masses.

TR DISC

Balayage normal ou lent

Sans compensation d'effet de sol

Taux de discrimination ayant beaucoup d'effet sur les performances.

Détection peu utile pour les monnaies si la discrimination est faible et le sol fortement minéralisé, mais très utile pour les grosses masses.

Le réglage de la discrimination en TR DISC est identique au réglage de GEB DISC. Mais il faut cependant:

— Positionner le bouton (5) sur TR DISC.

Dans ce cas, le bouton (6) de compensation d'effet de sol n'a plus aucun effet sur le réglage.

D. DETECTION OPTIMALE

Les performances optimales du détecteur 6000 D sont obtenues lorsque l'appareil est réglé en position tous métaux sur GEB/MAX (5).

Très stable grâce à son pilotage à quartz, il permet dans ce cas d'atteindre à grandes profondeurs des objets de toutes dimensions.

E. BOUTON POUSSOIR

Malgré les informations précédentes sur les fonctions du bouton poussoir, cet accessoire possède en outre, d'autres caractéristiques.

- 1°) En appuyant dessus, en maintenant la pression, il permet à votre main restée libre de régler le tuner (voir réglage de base).
- 2°) En cours de prospection si l'appareil se dérègle, il rétablit en 1/2 seconde le pré-réglage de base.
- 3°) Si vous prospectez sur une des quatre fonctions de l'appareil, il permet:

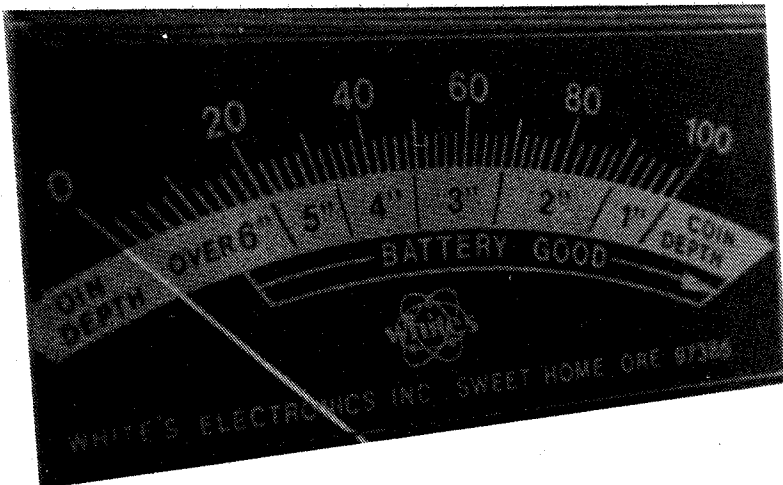
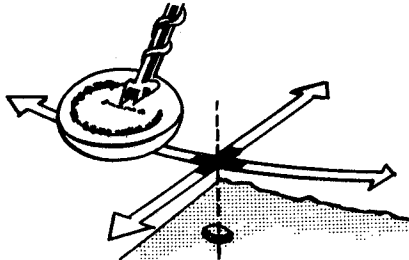
- a) au détecteur réglé sur GEB NORM de passer automatiquement en GEB DISC, en appuyant et en maintenant la pression sur le bouton.
- b) au détecteur réglé sur GEB DISC de passer en GEB NORM.
- c) au détecteur réglé sur TR DISC de passer en GEB DISC.
- d) au détecteur réglé sur GEB MAX de passer automatiquement en GEB DISC en appuyant et en maintenant la pression sur le bouton.

F. LECTURE DE LA PROFONDEUR AVEC LE 6000 D SERIE 2

Afin d'économiser du temps dans la recherche exclusive des monnaies, le détecteur 6000 D est équipé d'une échelle des profondeurs étalonnée en pouce anglais soit:

1" = 2.54 cm 2" = 5 cm 3" = 7.5 cm 4" = 10 cm
 5" = 13 cm 6" et + = 15 cm et +

Cette échelle des profondeurs permet de lire très facilement sur le galvanomètre la profondeur approximative à laquelle se trouve les petits objets détectés.



LES DIFFERENTES PROSPECTIONS

(Quelques remarques)

I. RECHERCHE DE MONNAIES

La recherche de monnaies peut être divisée en deux catégories de prospection: Prospection standard et Prospection rapide.

Prospection standard:

- a) En prospection standard et si vous voulez détecter toutes les monnaies profondément enfouies, réglez l'appareil sur GN MAX, et balayez très lentement.
- b) Après avoir localisé l'objet, appuyez et maintenez la pression sur le contact de la poignée. Vous passez ainsi, automatiquement sur GN DISCRIMINATE, ce qui vous permet de faire la discrimination entre objets ferreux et non-ferreux.

Prospection rapide:

- a) Réglez l'appareil sur GN DISC.
- b) Balayez le plus près possible du sol, rapidement et en un grand arc de cercle. Au-dessus d'une monnaie, le signal doit être clair et net, non interrompu.
- c) Lorsqu'un signal intéressant apparaît et pour bien le localiser, appuyez sur le contact de la poignée; maintenez la pression de façon à passer automatiquement en toute détection GN NORM.

REMARQUE: Gardez bien le disque parallèle et plus près possible du sol, en évitant tout mouvement de balancier. Pour bien pointer un objet, croisez le balayage.

- Le balayage doit être large et progressif.
- L'objet peut être identifié par le type de signal produit. A certaines distances, les "objets indésirables" produisent des signaux ératiques ou des signaux plus étendus.
- Pour distinguer des objets groupés, balayez sous différents angles.
- Si un objet produit un signal prolongé par rapport à sa taille présumée, augmentez le niveau de discrimination. (DIS.)

2. RECHERCHE D'OBJETS IMPORTANTS:

Un objet est considéré comme important, lorsque sa surface (et non pas sa masse volumique) perpendiculaire au champ de détection, est supérieure à une monnaie ou à un petit groupe de monnaies. (10 centimètres et plus).

Cette prospection se pratique comme ci-dessus (monnaies).

3. PROSPECTION SUR LES PLAGES:

Le détecteur 6000 D Série 2 a été conçu pour être utilisé sur les zones sableuses ou humides (d'eau douce ou d'eau salée). Dans ce cas, utilisez l'appareil sur l'une des 4 positions, au choix.

4. PROSPECTION AURIFERE:

Règlez exclusivement l'appareil sur GN MAX.

1- QUELLES SONT LES PERFORMANCES DE L'APPAREIL?

Règlé sur GN MAX ou DISC, les performances obtenues sont fonction:

- Des dimensions, de l'orientation et du séjour prolongé de l'objet dans le sol;
- De la taille du disque;
- De l'habileté du Prospecteur.

Règlé sur TR DISCRIMINATE, les performances dépendent en plus du taux de minéralisation du sol.

Plus un objet (excepté l'or) a séjourné longtemps dans le sol, plus grande est la profondeur de détection. Cet effet est dû à la répartition d'oxydes métalliques dégradés des objets, c'est un halo. Si cet effet de halo est très prononcé, il peut continuer de créer un signal même après avoir retiré l'objet du sol.

2- QUE PEUT DETECTER VOTRE APPAREIL?

Tous les objets métalliques, quelqu'ils soient.

3- PEUT-ON DIFFERENCIER UN METAL D'UN AUTRE METAL?

Selon la technologie actuelle, il n'est pas encore possible de différencier un métal d'un autre métal. Un appareil discriminateur apporte cependant la satisfaction de rejeter les métaux ferreux ou certains objets indésirables, tels que:

- Capsules, papier de chewing-gum, papiers d'aluminium...
Cependant, avec un peu d'expérience, vous pourrez faire les remarques suivantes:

Vous avez un signal en GN MAX. DISC réglé variablement de 4 à 7, vous passez en GN DISC, vous balayez:

- Le son coupe, c'est du fer.
- Le son est haché, ératique, c'est une masse importante de fer ou aluminium, ou une capsule.
- Le son est long et prolongé, c'est un métal non ferreux.
- Le son ne coupe pas, n'augmente pas, n'est pas ératique... c'est généralement une masse non ferreuse profondément enfouie que la position GN DISC ne peut détecter pendant que la position GN MAX la détecte.

UTILISATION DES BATTERIES RECHARGEABLES

Ce nouveau système vous fera économiser des milliers de francs en comparaison avec des piles de modèles standard. Ces blocs ont une durée de vie de 30,000 heures, soit 1,000 charges de 30 heures. L'ensemble se compose: d'un chargeur et de 2 blocs de piles de 9 et 12 V., d'une autonomie de 10 à 20 heures. Si vous rechargez un seul bloc de piles, bien protéger les prises non utilisées.

Rechargez les accus pendant environ 6 à 8 heures pour les raisons suivantes: - lors de leur première mise en charge, si la mise en charge précédente excède deux semaines, si au contrôle du galvanomètre la tension est faible.

Ne laissez pas les accus en charge plus d'une nuit, ne jetez pas les accus dans le feu, ne cherchez pas à remplacer vous-même une pile défectueuse de l'ensemble, ne mettez pas les contacts du chargeur + et - en court-circuit. En stockage, isolez les accus de toute présence métallique pouvant les court-circuiter.

ENTRETIEN DU DETECTEUR

En utilisant la tête de détection dans des lieux humides, graissez bien avec de la vaseline: boulons, vis, câble...

Ne stockez pas votre appareil dans des endroits trop chauds, évitez à votre appareil les vibrations et les chocs.

WHITE'S ELECTRONICS' LIMITED WARRANTY

If within two years (24 months) from the original date of purchase your White's detector falls through normal use or due to defects in either material or workmanship, White's Electronics will repair or replace, at its option, all necessary parts without charge for parts or labor.

Simply return the detector to the dealer where you purchased it. The unit must be accompanied by a completed service coupon provided by your dealer. You must provide proof of date of purchase before the unit is shipped.

If the unit has failed within the first 90 days of purchase, shipping will be prepaid.

If the unit fails after the first 90-day period, the customer is responsible for shipping costs. Please also include \$5.00 for return postage, handling and insurance.

Items excluded from this warranty are non-rechargeable batteries, headphones and other accessories.

The warranty is not transferable. Nor is it valid unless the Warranty Registration Card is returned to the factory address below within ten (10) days of original purchase for the purpose of recording that date, which is the actual commencement date of the warranty.

The warranty does not cover damage to detectors caused by accident, misuse, neglect, alterations, modifications or unauthorized service.

Duration of any implied warranties (e.g., merchantability and fitness for a particular purpose) shall not be longer than the stated warranty.

Neither the manufacturer nor the retailer shall be liable for any incidental or consequential damages resulting from defects or failures of the instrument to perform.

Some states, however, do not allow limitations on the length of implied warranties, or the exclusion of incidental or consequential damages. Therefore, the above limitations and exclusions may not apply to you.

In addition, the stated warranty gives you specific legal rights, and you may also have other rights which vary from state to state.

White's Electronics, Inc.
1011 Pleasant Valley Rd.
Sweet Home, OR 97386

white's electronics, inc. 1011 Pleasant Valley Rd.
P/N 621-0244 7/83

Sweet Home, Oregon 97386
Printed in U.S.A.